

Spis zawartości opracowania:		Str.:
– podstawy opracowania,		
– opis stanu istniejącego, ocena stanu technicznego budynku,		
– zamiar Użytkownika, ogólny opis zamierzenia, dane techniczne,		
– opis robót budowlanych,		
– zagadnienia ochrony przeciwpożarowej,		
– dane o instalacjach,		
– informacja o bezpieczeństwie i ochronie zdrowia na budowie.		1-9
Część rysunkowa	Rys. nr:	
– plan sytuacyjny - lokalizacja obiektu	1	10
– rzut parteru - stan istniejący	2	11
– rzut parteru - stan projektowany	3	12
– przekrój pionowy A-A - stan projektowany	4	13
– zestawienie nowych drzwi	5	14
Załączniki:		
- oświadczenie projektantów		15
- kopie uprawnień projektantów i zaświadczeń o przynależności do odpowiedniej izby samorządu zawodowego		16-22

## OPIS TECHNICZNY

### **1. Podstawy opracowania:**

- specyfikacja istotnych warunków zamówienia opracowana przez Użytkownika;
- mapa do celów informacyjnych w skali 1 : 500 uzyskana z państwowych zasobów geodezyjnych,
- inwentaryzacja architektoniczno - konstrukcyjna budynku, wykonana przez mgr inż. H. Kozłowskiego,
- obowiązujące normy i przepisy państwowe.

### **2. Opis stanu istniejącego z oceną stanu technicznego:**

Przedmiotem opracowania jest budynek Powiatowego Inspektoratu Weterynaryjnego, położony na działce nr 147 obręb nr 14 przy ul. Tczewskiej 25 w Starogardzie Gd. Budynek został przebudowany w 2008 roku - przebudowa objęła wszystkie pomieszczenia znajdujące się na I piętrze oraz pomieszczenia na parterze o numerach: 1, 2, 3, 12, 13, 14, 15, 16 i 17.

*Ogólna charakterystyka budynku:*

Budynek dwu kondygnacyjny, bez podpiwniczenia, wykonany w latach 70 - tych ubiegłego wieku w technologii tradycyjnej.

Do budynku przylegają:

- od strony południowej - magazyn sprzętu

- od strony północnej - zespół garaży

w/w obiekty nie są objęte niniejszą dokumentacją.

*Opis obiektu z oceną stanu technicznego:*

Fundamenty - ławy żelbetowe;

Ściany fundamentowe - murowane z cegły pełnej na zaprawie cementowej;

Izolacje poziome ścian fundamentowych - dwie warstwy papy na lepiku;

Izolacje pionowe ścian fundamentowych - kilka warstw lepiku na zimno, na tynku cementowym;

Ściany parteru - murowane z cegły pełnej na zaprawie cem-wap. nadproża drzwi i okien: typowe beleczki żelbetowe L-19;

Słupy parteru - żelbetowe.

Stropy nad parterem - systemowe DZ z pustakami betonowymi;

Ściany I piętra - murowane z cegły pełnej na zaprawie cem-wap. nadproża drzwi i okien: typowe beleczki żelbetowe L-19;

Słupy I piętra - żelbetowe.

Stropodach - stropy systemowe, część środkowa ułożona poziomo, boki ułożone zgodnie ze spadkiem dachu, ocieplenie ze styropianu, pokrycie z kilku warstw papy na lepiku na szlichcie betonowej;

Kominy - przewody wentylacyjne murowane z cegły pełnej w obrębie murów wewnętrznych, wyloty ponad dachem, nakrywy betonowe;

Klatka schodowa - konstrukcja żelbetowa, płyta nośna o grubości ca 0,12 m.

OCENA OGÓLNA: obiekt po przebudowie znajduje się w dobrym stanie technicznych.

### **3. Zamiar Użytkownika, ogólny opis zamierzenia, dane techniczne:**

Zamiarem Użytkownika jest przebudowa i remont fragmentu parteru budynku, w celu uzyskania salki szkoleniowej dla ca 45 osób z pomieszczeniami towarzyszącymi: WC kobiet; WC mężczyzn, kuchenką i palarnią. W pomieszczeniu nr 7 zostanie urządzona szatnia wieszakowa dla ubrań wierzchnich osób szkolonych.

Pozostałe pomieszczenia parteru nie zmieniają przeznaczenia - są to:

- laboratorium wytrawiania
- pomieszczenia dla zwierząt podejrzanych o choroby zakaźne - stacjonarka dla zwierząt dużych - jedno stanowisko, stacjonarka dla zwierząt małych - klatki - dyżurka
- pomieszczenia i magazyny epizootyczne.

Zakres rzeczowy przebudowy i remontu pokazany jest na rysunku nr 3.

Salka szkoleniowa ma bezpośrednie połączenie z istniejącą klatką schodową z wyjściem na zewnątrz budynku. Szkolenia będą odbywały się z zastosowaniem nowoczesnych urządzeń audio wizualnych.

Dane techniczne:

Powierzchnia użytkowa:	stan obecny:	po przebudowie:
parter:	282,90	279,40 m <sup>2</sup>
Powierzchnia pomieszczeń objętych przebudową:		91,39 "
Powierzchnia zabudowy - bez zmian		339,87 m <sup>2</sup>
Kubatura - bez zmian		2 294 m <sup>3</sup>

#### 4. Opis robót budowlanych.

Kolejność technologiczna robót:

Odłączenie instalacji elektrycznych w pomieszczeniach poddanych remontowi i przebudowie.

Demontaż skrzydeł i ościeżnic drzwi (wg inwentaryzacji - rys. nr 2: 5/7; 5/6; 6/7; 7/8; 8/9; 4/7.)

Rozbiórka ścianek działowych, wskazanych na rys. nr 2 łącznie z tynkami i okładzinami, poszerzenie otworów w ścianach dla nowych drzwi.

Wykonanie nowego przejścia pomiędzy pomieszczeniami nr 1/4 - w nadprożu tego przejścia zastosować typowe beleczki żelbetowe L-19 o długości 1,20 m szt: 4.

Rozbiórka posadzek przewidzianych do wymiany - łącznie z podkładami - pomieszczenia od nr 4 do nr 9 - powierzchnia 91,39 m<sup>2</sup>.

Usunięcie gruzu z budynku - wywóz i utylizacja gruzu.

Wymurowanie nowych ścianek działowych - o grubości 1/2 C - zastosować cegłę dziurawką na zaprawie cem.-wap. 5 Mpa, nadproża dla drzwi - typowe beleczki żelbetowe L-19 odpowiedniej rozpiętości. Nowe ścianki działowe osadzić na istniejącym podkładzie pod izolacją poziomą posadzki.

Częściowe zamurowanie otworu w ścianie pomiędzy pomieszczeniami 4/7.

Osadzenie nowych ościeżnic dla drzwi - ościeżnice drewniane - foliowane systemu PORTA.

Po zamontowaniu instalacji wentylacyjnych i przeróbkach instalacji wodno - kanalizacyjnych i elektrycznych:

Wykonanie obudowy elementów wentylacji i stropu podwieszzonego w pomieszczeniu nr 7 z płyt gipsowo - kartonowych na szkieletach metalowych.

Wykonanie obudowy meblowej centralki wentylacyjnej - przewód doprowadzający powietrze zewnętrzne do centralki obudować tak, aby było to siedzenie dla palaczy papierosów.

Uzupełnienie tynków na nowych ściankach i zamurowaniach - wykonać tynki wapienne klasy III.

Wykonanie nowych okładzin ścian w pomieszczeniach sanitarnych i kuchence - glazura na całej wysokości ściany.

Malowanie sufitów - usunięcie starych powłok malarskich, wyrównanie tynków CEKOLEM - malowanie dwukrotne tynków w technice emulsyjnej.

Malowanie ścian - usunięcie starych powłok malarskich, wyrównanie tynków CEKOLEM, malowanie dwukrotne ścian w technice emulsyjnej.

Lamperie olejne - wykonać w pomieszczeniu nr 7 na całej wysokości ściany do stropu podwieszonego.

Posadzki - uzupełnić podkłady po rozebranych i nowych instalacjach kanalizacyjnych, wykonać izolację poziomą i pozostałe warstwy posadzek wg opisu na przekroju - rys. nr 4 - rodzaj posadzki wg tabelki - rys. Nr 3 - w każdym pomieszczeniu wykonać cokoliki z materiału posadzki - cokoliki o wysokości min. 0,10 m.

## **5. Zagadnienia ochrony przeciwpożarowej:**

### **Charakterystyka pożarowa budynku:**

Przeznaczenie: budynek biurowo - magazynowo - inwentarski.

Kategoria zagrożenia ludzi: **ZL III**

Liczba kondygnacji: budynek posiada dwie kondygnacje z pomieszczeniami przeznaczonymi na stały pobyt ludzi.

Wysokość: budynek o wysokości ca 6,6 m – zatem budynek niski.

W budynku nie przewiduje się stosowania, ani składowania substancji niebezpiecznych pożarowo oraz wykonywania innych czynności powodujących możliwość powstania zagrożenia wybuchem.

Wymagana klasa odporności pożarowej: **C**.

### **Warunki lokalizacyjne:**

Budynek przylega ścianą wschodnią do granicy nieruchomości, ściana ta nie ma otworów. Do budynku od strony północnej przylega zespół garaży, który stanowi odrębną strefę pożarową.

### **Droga pożarowa:**

Do budynku dochodzi droga pożarowa, stanowiąca element dróg i placów wewnętrznych. Droga ta ma nawierzchnię utwardzoną, dopuszczalny nacisk na oś co najmniej 100 kN, najmniejszy promień zewnętrznego łuku więcej niż 11 m - droga ta umożliwia dojazd jednostek ochrony przeciwpożarowej o każdej porze roku.

Budynek położony jest na terenie ogrodzonym o powierzchni nie przekraczającej 5 ha, posiadającego 2 dojazdy.

### **Odporność ogniowa elementów konstrukcyjnych budynku.**

#### *Główna konstrukcja nośna:*

Ściany nośne zewnętrzne i wewnętrzne – o grubości 0,25; 0,42 m z cegły pełnej na zaprawie cem.-wap., obustronnie otynkowane – spełniają wymagania klasy odporności ogniowej R120.

Słupy żelbetowe 0,25/0,25 m z otuliną zbrojenia min. 0,025 m - spełniają wymagania klasy odporności ogniowej R120.

#### *Stropy i stropodachy:*

Strop nad parterem i stropodach - systemowy DZ - spełniają wymagania klasy odporności ogniowej REI60.

Podciągi stropu nad parterem i stropodachu - żelbetowe - z otuliną zbrojenia 0,025 m spełnią wymagania klasy odporności ogniowej R60.

Ścianki wewnętrzne - działowe - murowane o grubości 0,07 i 0,12 m z cegły pełnej lub z bloczków GZB obustronnie otynkowane - spełnią wymagania klasy odporności ogniowej EI30.

Pokrycia dachowe - dwie warstwy papy termozgrzewalnej na styropianie i na pokryciu istniejącym z papy na betonie - spełnią wymagania klasy odporności ogniowej E30.

Konstrukcja budynku: nie rozprzestrzeniająca ognia.

Pomiędzy kondygnacjami - pasy o szerokości ponad 0,8 m w klasie odporności ogniowej jak ściany zewnętrzne.

Wszystkie elementy budynku odpowiadają warunkom podanym w § 216 ust. 1 warunków technicznych jak dla klasy odporności pożarowej C.

**Podział budynku na strefy pożarowe:**

Cały budynek stanowi jedną strefę pożarową - powierzchnia strefy nie jest przekroczona. Kotłownia z kotłem gazowym jest wydzielona ze strefy pożarowej.

**Elementy oddzieleń przeciwpożarowych** - nie występują.

**Wydzielenia przeciwpożarowe** - kotłownia gazowa - pomieszczenie nr 16.

**Zaopatrzenie w wodę do celów gaśniczych.**

*Do zewnętrznego gaszenia pożaru* – wymagane 20 l/s - zabezpieczone z dwóch hydrantów DN 80 w odległości nie przekraczającej 75, zlokalizowanych przy ul. Tczewskiej i Mickiewicza.

*Do wewnętrznego gaszenia pożaru* – nie są wymagane.

**Ewakuacja.**

Zapewnia się ewakuację z pomieszczeń przeznaczonych na pobyt ludzi .

Nie występują pomieszczenia z możliwością przebywania ponad 50 osób jednorazowo.

Długość przejść ewakuacyjnych w pomieszczeniach nie przekracza dopuszczalnych 40 m. Ewakuacja prowadzona łącznie poprzez nie więcej niż trzy pomieszczenia.

Dopuszczalna długość dojścia ewakuacyjnego przy jednym kierunku ewakuacji nie przekracza 40 m.

Korytarze ewakuacyjne o szerokości większej niż 1,2 m i wysokości co najmniej 2,2 m przy dopuszczalnym lokalnym obniżeniu tej wysokości do 2,0 m na odcinku nie przekraczającym 1,5 m. Drzwi z pomieszczeń na drogi ewakuacyjne po całkowitym otwarciu , nie zwężają szerokości dróg ewakuacyjnych .

Ewakuacja pionowa: jedną klatką schodową.

Drzwi ewakuacyjne z budynku mają szerokość biegu schodowego.

Oświetlenie ewakuacyjne: nie jest wymagane.

W pomieszczeniach nie występują czynniki mogące w przypadku zaniku napięcia spowodować zagrożenie życia lub zdrowia ludzi, poważne zagrożenie środowiska, a także znaczne straty materialne. Pomieszczenia nie wymagają oświetlenia ewakuacyjnego i bezpieczeństwa.

Budynek oznakować zgodnie z Polskimi Normami :

Znaki bezpieczeństwa. Ochrona przeciwpożarowa w/g PN-92/N01256/01

Znaki bezpieczeństwa. Ewakuacja w/g PN -92/N-01256/02

Znaki bezpieczeństwa. Techniczne środki przeciwpożarowe PN-N-01256-4 : 1997.

Znaki bezpieczeństwa . Zasady umieszczania znaków bezpieczeństwa na drogach ewakuacyjnych i drogach pożarowych. PN-N-01256-5:1998

**Instalacje i urządzenia przeciwpożarowe.**

Stosowanie stałych urządzeń gaśniczych, związanych na stałe z obiektem, zawierających zapas środka gaśniczego i uruchamianych samoczynnie we wczesnej fazie pożaru – nie wymagane. Stosowanie stałych urządzeń gaśniczych wodnych – nie wymagane.

Stosowanie systemu sygnalizacji pożarowej, obejmującego urządzenia sygnalizacyjno-alarmowe, służące do samoczynnego wykrywania i przekazywania informacji o pożarze – nie jest wymagane.

Stosowanie dźwiękowego systemu ostrzegawczego, umożliwiającego rozgłaszanie sygnałów ostrzegawczych i komunikatów głosowych dla potrzeb bezpieczeństwa osób przebywających w budynku, nadawanych automatycznie – nie jest wymagane.

**Wypożyczenie obiektu w podręczny sprzęt gaśniczy :**

Jedna jednostka masy środka gaśniczego 2 kg (lub 3 dm<sup>3</sup>) zawartego w gaśnicach powinna przypadać na każde 100 m<sup>2</sup> powierzchni wewnętrznej.

Instalacja piorunochronna - istniejąca.

**Instalacje i urządzenia techniczne.**

Winny być dostosowane do funkcji i przeznaczenia obiektu tak, aby spełniały wymagania warunków technicznych określonych w Polskich Normach i przepisach szczególnych .

Budynek wyposażony jest w przeciwpożarowy wyłącznik prądu.

**6. Dane o instalacjach:**

**Instalacje wodno - kanalizacyjne - zakres rzeczowy do wykonania:**

Demontaż wpustów podłogowych w pomieszczeniach nr 4, 5 i 6.

Wykonanie bruzd i ukrycie w nich istniejących dwóch pionów kanalizacyjnych Dn-110 - lokalizacja bruzd oznaczona jest na rys. nr 3 - pomieszczenie nr 4.

Demontaż i ponowne wykonanie podejść odpływowych dla 2 ubikacji - Dn-110; dla pisuaru, dwóch umywalek i zlewozmywaka - Dn-50 mm. Dla centralki wentylacyjnej zamontować podejście odpływowe dla skroplin - Dn-25 mm.

Demontaż i ponowny montaż podejść dopływowych dla wody zimnej i wody ciepłej - lokalizacja przyborów wg rysunku nr 3 - dla przewodów ciepłej wody zastosować otuliny ciepłochronne z pianki PE o grubości 9 mm - dla umywalek i zlewozmywaka zastosować baterie stojące, zasilane oddolnie, dla spłuczek ustępowych - wężyki z opłotem metalowym.

**Instalacje wentylacyjne:**

Pomieszczenie nr 4 - salka szkoleniowa dla ca 45 osób - p.u.: 53,96 m<sup>2</sup>; k.: 158 m<sup>3</sup>

Wymagania wg Rozporządzenia Ministra Pracy i Polityki Socjalnej z dnia 26 września 1997 r. w/s ogólnych przepisów bezpieczeństwa i higieny pracy (Dz.U.Nr 129 poz. 844): 20 m<sup>3</sup>/h/osobę.

Pomieszczenie będzie wentylowane przy pomocy centralki wentylacyjnej, z wymiennikiem krzyżowych dla odzysku ciepła, z obejściem letnim, o wydatku do 900 m<sup>3</sup>/h co zapewni 20 m<sup>3</sup>/h dla osoby szkolonej - wydatek centralki regulowany w 4 zakresach: do 300, 450, 675 i 900 m<sup>3</sup>/h przy pomocy odpowiedniego programatora. Centralka będzie wyposażona w nagrzewnice elektryczne - moc całkowita centralki: 3 420 W.

Pomieszczenie nr 5 - WC kobiet - wymagania wg PN-83/B-03430: 50 m<sup>3</sup>/h.

Pomieszczenia: WC i przedsionka będą wentylowane układem wentylacji mechanicznej, sterowanej oświetleniem pomieszczeń, układ z wentylatorem D-100 mm o wydatku do 70 m<sup>3</sup>/h - wspólne odprowadzenie powietrza kanałem systemu DOMUS na zewnątrz budynku.

Pomieszczenie nr 6 - Kuchenka - wymagania wg PN-83/B-03430: 50 m<sup>3</sup>/h.

Pomieszczenie będzie wentylowane układem wentylacji mechanicznej, sterowanej ręcznie, układ z wentylatorem D-120 mm o wydatku do 120 m<sup>3</sup>/h - wspólne odprowadzenie powietrza z okapu kuchennego i kratki wentylacyjnej kanałem systemu DOMUS na zewnątrz budynku.

Pomieszczenie nr 7 - Komunikacja - pomieszczenie będzie wentylowane pośrednio przez pomieszczenia WC i palarnię.

Pomieszczenie nr 8 - WC mężczyzn - wymagania wg PN-83/B-03430: 50 m<sup>3</sup>/h.

Pomieszczenia: WC, pisuaru i przedsionka będą wentylowane układem wentylacji mechanicznej, sterowanej oświetleniem pomieszczeń, układ z wentylatorem D-100 mm o wydatku do 70 m<sup>3</sup>/h - wspólne odprowadzenie powietrza kanałem systemu DOMUS na zewnątrz budynku.

Pomieszczenie nr 9 - palarnia - Wymagania wg Rozporządzenia Ministra Pracy i Polityki Socjalnej z dnia 26 września 1997 r. w/s ogólnych przepisów bezpieczeństwa i higieny pracy (Dz.U.Nr 129 poz. 844): 30 m<sup>3</sup>/h/osobę.

Pomieszczenie będzie wentylowane wentylatorem typu HELIOS VENT HVR 150 o wydatku do 150 m<sup>3</sup>/h zamontowanym na zestawie do zabudowy w ścianie. Wydatek wentylatora zapewnia jednoczesne korzystanie z palarni przez 5 palaczy.

#### **Instalacje elektryczne:**

Pomieszczenie nr 4 - miało służyć jako sala operacyjna - ilość opraw oświetleniowych i wypustów ściennych jest wystarczająca dla salki szkoleniowej - oprawy oświetleniowe do wymiany.

Pomieszczenia nr 5, 6, 7, 8 i 9 - należy odpowiednio przesunąć wyłączniki do nowego położenia i kierunku otwierania drzwi, oprawy oświetleniowe do wymiany.

Wskazane jest przeniesienie istniejącej podrozdzielni elektrycznej z pomieszczenia nr 4 do korytarza - pomieszczenie nr 12.

Zasilanie elektryczne dla centralki wentylacyjnej wyprowadzić z istniejącego obwodu siłowego.

### **7. Informacja dotycząca bezpieczeństwa i ochrony zdrowia.**

1. Nazwa i adres obiektu budowlanego, Inwestor, autor projektu wg strony tytułowej.
2. Zakres robót w kolejności technologicznej - wg opisu technicznego.
3. Wykaz istniejących obiektów:
  - budynek PIW
4. Elementy budowy, stwarzające zagrożenia:
  - roboty rozbiórkowe,
  - roboty remontowe.
5. Sposób prowadzenia instruktażu pracowników przed przystąpieniem do realizacji robót szczególnie niebezpiecznych:

Kierownik budowy powinien opracować plan bezpieczeństwa i ochrony zdrowia na budowie przed rozpoczęciem robót.

Wszyscy pracownicy powinni być zapoznani z przepisami zawartymi w ROZPORZADZENIU MINISTRA INFRASTRUKTURY z dnia 6 lutego 2003 r. w sprawie bhp przy wykonywaniu robót budowlanych (Dz.U. 47 poz. 401)

  - rozdział 5 - wymagania dot. miejsc pracy usytuowanych w budynkach poddanych remontowi lub przebudowie,
  - rozdział 6 - instalacje i urządzenia elektroenergetyczne,
  - rozdział 7 - maszyny i inne urządzenia techniczne,
  - rozdział 8 - rusztowania i ruchome podesty robocze,
  - rozdział 9 - roboty na wysokościach,
  - rozdział 12 - roboty murarskie i tynkarskie,
  - rozdział 18 - roboty rozbiórkowe.
6. Wykaz środków technicznych i organizacyjnych zapobiegających niebezpieczeństwom wynikającym z wykonywania robót budowlanych w strefach szczególnego zagrożenia zdrowia:

Do nadzoru nad wykonaniem robót zatrudnić osobę z uprawnieniami budowlanymi.

Na budynku umieścić wykaz zawierający adresy i numery telefonów:

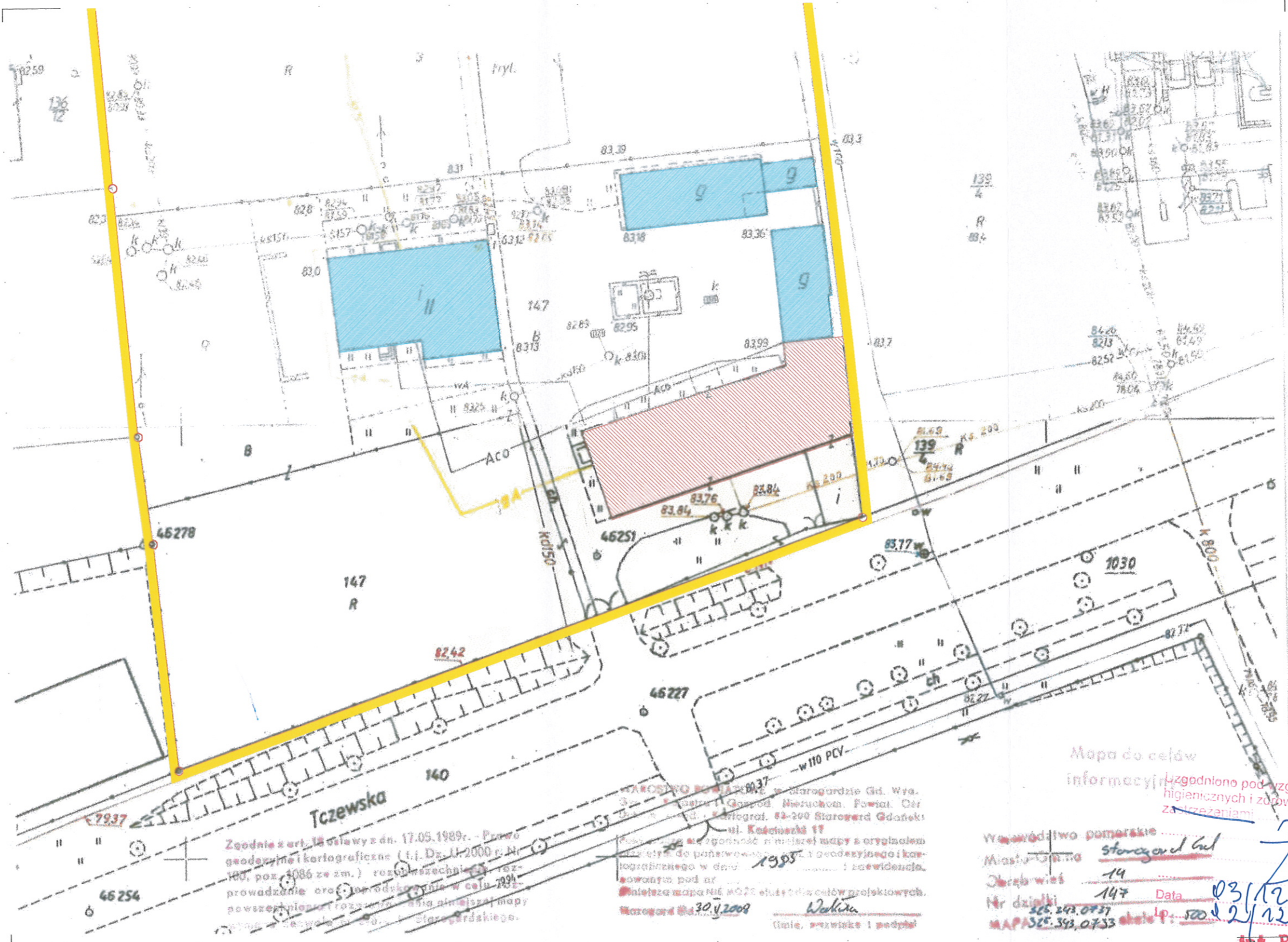
  - najbliższego punktu lekarskiego,
  - straży pożarnej,

- posterunku policji;

Autor projektu:

Sprawdzający:





Zgodnie z art. 14 ustawy z dn. 17.05.1989. - Prawo geodezyjne i kartograficzne (t.j. Dz. U. 2000 r. Nr 180, poz. 1086 ze zm.) rozpisanych w celu prowadzenia prac geodezyjnych w celu powiększenia rozmiarów mapy najszybszą mapą geodezyjną w skali 1:500 Starogardzkiego.

WARSZAWA 30.11.2009  
 ul. Kadiso 17  
 Starogard Gd.  
 Wskazał: *Wakula*  
 (Imię, nazwisko i podpis)

Mapa do celów informacyjnych  
 uzgodniono pod względem wymagań higienicznych i zołowych bez zastrzeżeń / z zastrzeżeniami

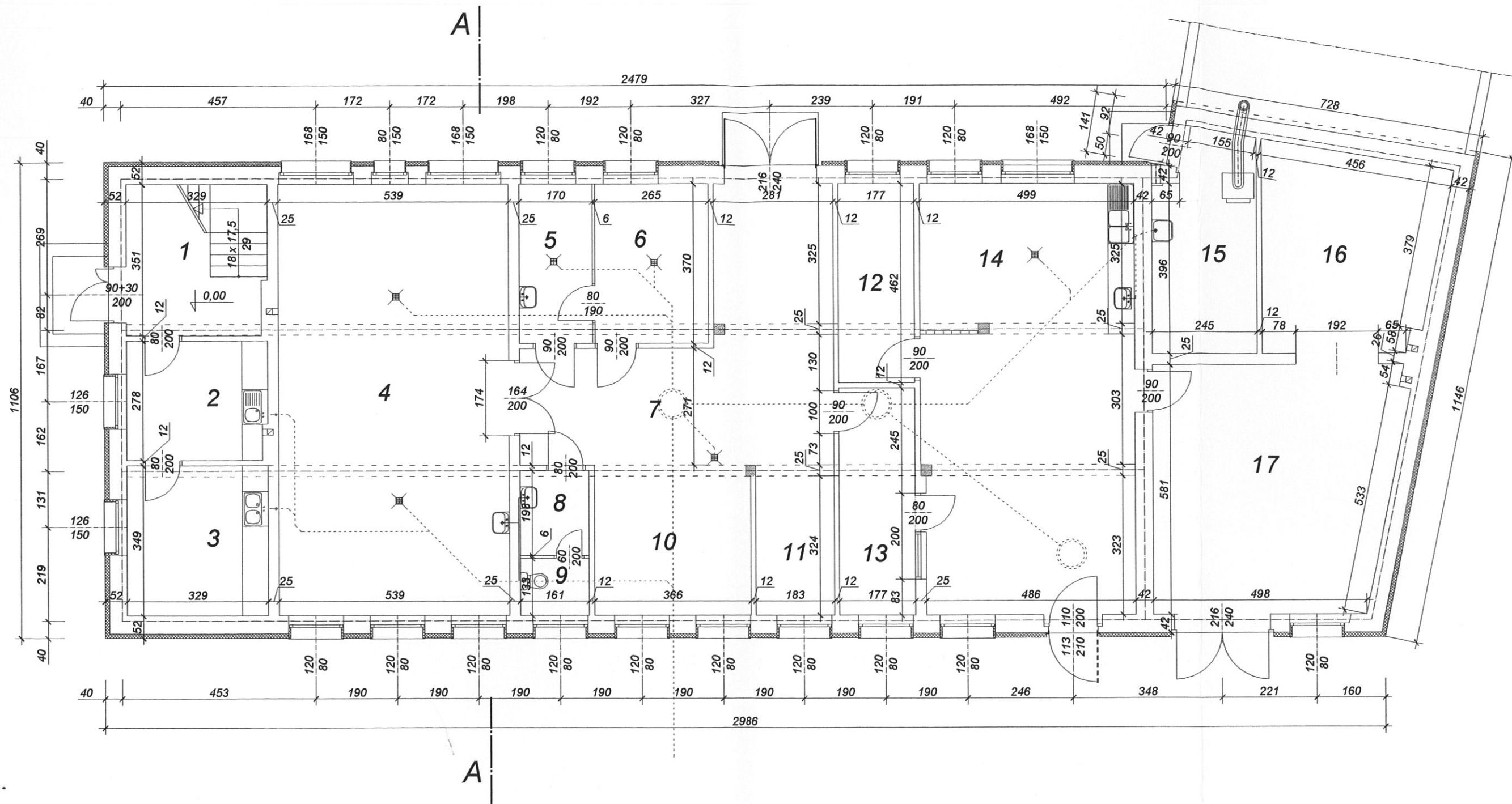
Wprowadzono pomiarowe  
 Miasto: Starogard Gd  
 Okręg: 14  
 Nr działki: 147  
 Data: 03/12/2010  
 Nr ewidencyjny: 225.243.0737  
 MAPASZ: 343.0733 obszar: 100

**inż. Roman Preisig**  
 specjalista do spraw sanitarnych i higienicznych i zołowych bez zastrzeżeń / z zastrzeżeniami  
 ul. Sobieskiego 20  
 83-200 Starogard Gd.  
 tel. (858) 549-...

**LEGENDA:**

	Budynki istn. - bez zmian
	Budynki przebudowywany i remontowany
	Granice nieruchomości

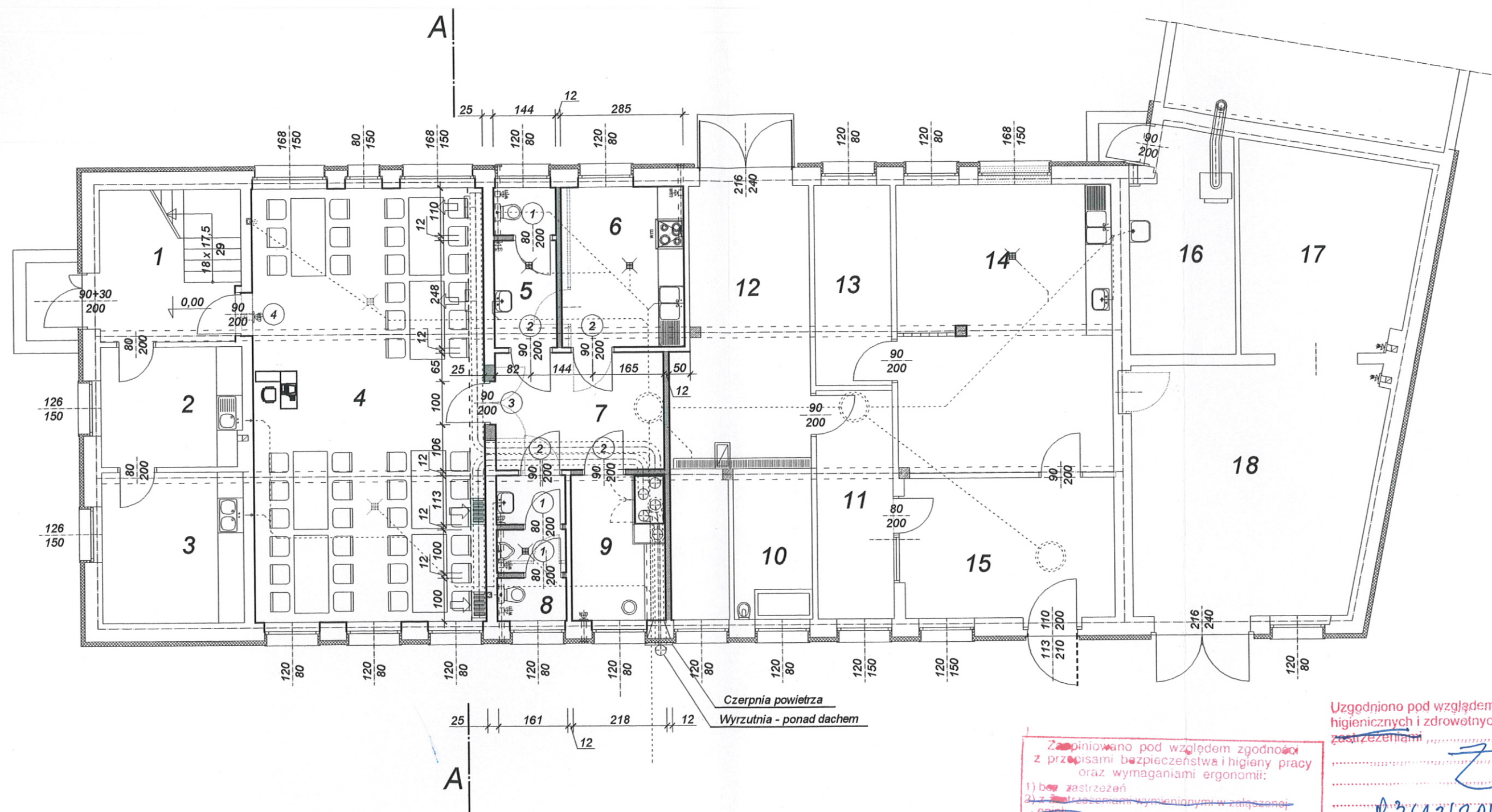
Pracownia projektowa Henryk Kozłowski ul. Jacobsonów 2 Starogard Gd.	Budynek Powiatowego Inspektoratu Weterynarii - Dz. nr 147 obr. nr 14 - ul. Tczewska 25 - Starogard		Skala:	Nr rys:
	Plan sytuacyjny - lokalizacja obiektu.		1 : 500	
Plan sytuacyjny	Opracował:	Upr. bud. nr:	Data:	1.
	Mgr inż. H. Kozłowski	2202/Gd/85	11-2010	



Wykaz pomieszczeń:

Nr	Nazwa:	P.U. m2 istn.	Rodzaj posadzki
1.	Klatka schodowa	7,65	gress
2.	Laboratorim wytrawiania	9,04	terakota
3.	Laboratorim wytrawiania	11,48	terakota
4.	Sala operacyjna	53,96	terakota
5.	Pomieszczenie socjalne	6,29	terakota
6.	Pomieszczenie socjalne	9,79	terakota
7.	Komunikacja	30,55	beton
8.	Przedsiónek WC	3,18	beton
9.	WC	2,13	beton
10.	Boks zwierząt małych	12,74	beton
11.	Boks zwierząt dużych	6,39	beton
12.	Magazyn pasz	8,18	beton
13.	Dyżurka	9,35	beton
14.	Magazyn	49,34	beton
15.	Kotłownia gazowa	11,86	gress
16.	Magazyn	18,76	beton
17.	Magazyn	32,21	beton
	Razem:	282,90	

Pracownia projektowa Henryk Kozłowski ul. Jacobsonów 2 Starogard Gd.	Budynek Powiatowego Inspektoratu Weterynaryjnego - Dz. nr: 147 - obr. nr 14 - ul. Tczewska 25 - Starogard Gd.		
	Rzut parteru - stan istniejący.		Skala: 1 : 100
Inwentaryzacja	Wykonał: Mgr inż. H. Kozłowski	Upr. bud. nr: 2202/Gd/85	Data: 11-2010



Zapiniowano pod względem zgodności z przepisami bezpieczeństwa i higieny pracy oraz wymaganiami ergonomii:

1) bez zastrzeżeń  
2) z zastrzeżeniami wymienionymi w załączonyj opinii

mgr inż. arch. Edmund Cierniak  
Inżynier Specjalista I-go Stopnia  
Nr upr. bud. 1126/58 z art. 361 PB  
Rzecznik w ca do spraw bezpieczeństwa i higieny pracy  
Nr upr. G: P 081/98 w grupach:  
1.1-1 2-1 3-1.4-3.1-3.2  
ul. Stołarska 4b 5, 80-883 GDANSK  
tel. 301 54 78

258/10  
L.p. opinii  
H. 12.10  
Data

podpis

Uzgodniono pod względem wymagań higienicznych i zdrowotnych bez zastrzeżeń / z zastrzeżeniami

Data 03/12/2010  
Lp. 02/12/110

inż. Roman Preisiny  
zaczynawca do spraw sanitarnohigienicznych uprawnień nr 150 B P 10 / 0  
zakresie budownictwa przemysłowego i ogólnego bez służby zdrowia.  
ul. Sobieskiego 20  
83-200 Starogard Gd.  
t. (458) 542

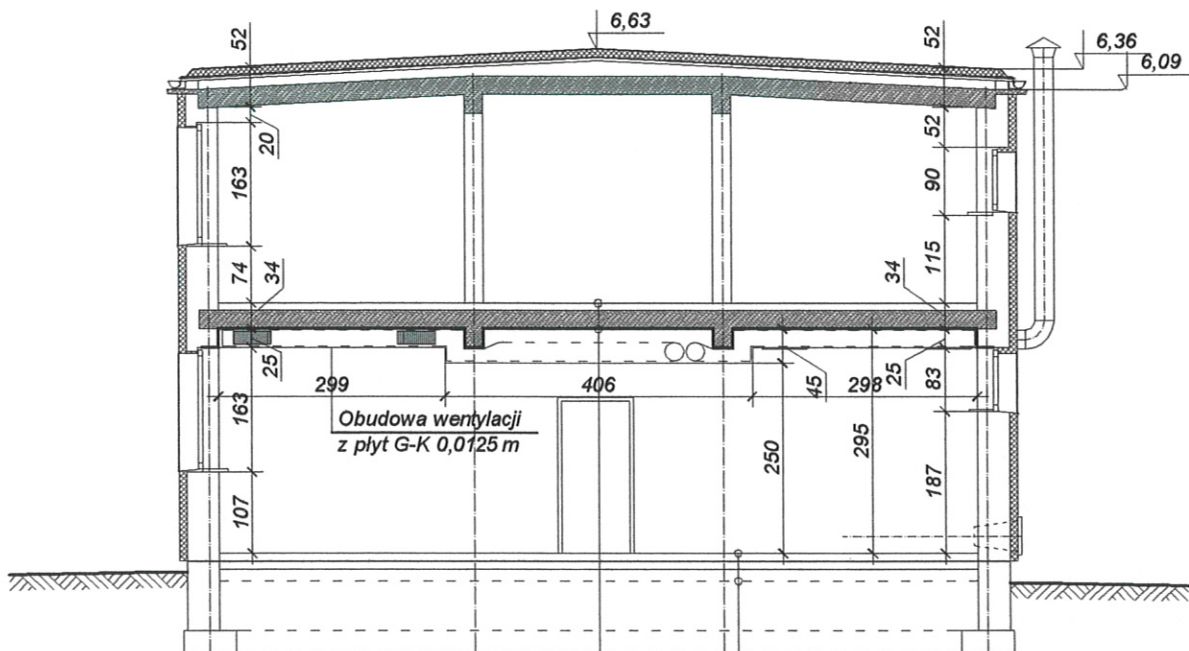
Wykaz pomieszczeń:

Nr	Nazwa:	P.U. m2 projekt.	Rodzaj posadzki	Nr	Nazwa:	P.U. m2 projekt.	Rodzaj posadzki
1.	Klatka schodowa	7,65	gress	11.	Dyżurka	9,35	beton
2.	Laboratorim wytrawiania	9,04	terakota	12.	Komunikacja	19,63	beton
3.	Laboratorium wytrawiania	11,48	terakota	13.	Magazyn	8,17	beton
4.	Salka szkoleniowa dla 43 osób	53,96	gress	14.	Magazyn art. epizootycznych	33,02	beton
5.	WC kobiet	5,15	terakota	15.	Magazyn art. epizootycznych	15,75	beton
6.	Kuchenka	10,53	terakota	16.	Kotłownia gazowa	11,86	gress
7.	Komunikacja - szatnia	10,59	gress	17.	Magazyn art. epizootycznych	18,76	beton
8.	WC mężczyzn	5,02	terakota	18.	Magazyn art. epizootycznych	32,21	beton
9.	Palarnia	6,14	beton		Razem:	279,40	
10.	Izolotka zwierząt	11,09	beton				

UWAGI: drzwi i okna bez numeracji - istniejące  
W pomieszczeniu nr 7 zamontować strop podwieszony z płyt G-K na wysokości 2,50 m

OZNACZENIA:  
Rozbiórki  
Zamurowania

Pracownia projektowa Henryk Kozłowski ul. Jacobsonów 2 Starogard Gd.	Budynek Powiatowego Inspektoratu Weterynaryjnego - Dz. nr: 147 - obr. nr 14 - ul. Tczewska 25 - Starogard Gd.			Skala:	Nr rys:
	Rzut parteru - stan projektowany.			1 : 100	3.
Arch. - konstr.	Autor projektu:	Arch. Karol Szykowny - PO/KK054/03	Data:	11-2010	
	Sprawdził:	Arch. A. Putkamer-Jabłocka - 6149/Gd/94			



Posadzka - rodzaj wg tabelki rys. nr 3

0,045 m - podkład z betonu B-20 MPa zbrojony siatką

0,06 m - styropian EPS 100

Izolacja pozioma - 2 x folia PE 0,2 mm

0,10 m - podkład z betonu B-10 MPa

0,10 m - ubity piasek

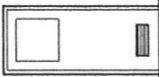
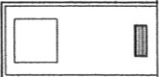
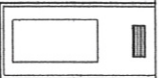
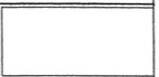
Grunt

Posadzka - bez zmian

Warstwy stropu - bez zmian

Tynk sufitu

Pracownia projektowa Henryk Kozłowski ul. Jacobsonów 2 Starogard Gd.	Budynek Powiatowego Inspektoratu Weterynaryjnego - Dz. nr: 147 - obr. nr 14 - ul. Tczewska 25 - Starogard Gd.			Skala:	Nr rys:
	Przekrój pionowy A-A.			1 : 100	
Arch. - konstr.	Autor projektu:	Arch. Karol Szykowny - PO/KK/054/03	[Signature]	Data:	4.
	Sprawdził:	Arch. A. Putkamer-Jabłeczka - 6149/Gd/94		11-2010	

DRZWI Nr:	1	2	3	4
Schemat:				
Wymiar skrzydła:	80/200	90/200	90/200	90/200
Ilość szt.	3	4	1	1
Opis techniczny:	Drzwi łazienkowe, przylgowe, foliowane, z małą szybą i wentylacją	Drzwi łazienkowe, przylgowe, foliowane, z małą szybą i wentylacją	Drzwi przylgowe, foliowane, z dużą szybą i wentylacją	Drzwi przylgowe, pe lne, foliowane, wzmocnione

Pracownia projektowa  
Henryk Kozłowski  
ul. Jacobsonów 2  
Starogard Gd.

Arch. - konstr.

Budynek Powiatowego Inspektoratu Weterynaryjnego - Dz. nr. 147 - obr. nr 14 - ul. Tczewska 25 - Starogard Gd.

**Zestawienie nowych drzwi.**

Autor projektu: Arch. Karol Szykowny - POKK054/03

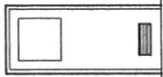
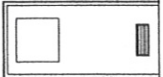
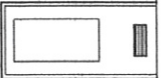
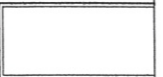
Sprawdził: Arch. A. Putkamer-Jab lecka - 6149/Gd94.

Skala:  
1 : 100

Nr rys:

Data:  
11-2010

5.

DRZWI Nr:	1	2	3	4
Schemat:				
Wymiar skrzydła:	80/200	90/200	90/200	90/200
Ilość szt.	3	4	1	1
Opis techniczny:	Drzwi łazienkowe, przylgowe, foliowane, z małą szybą i wentylacją	Drzwi łazienkowe, przylgowe, foliowane, z małą szybą i wentylacją	Drzwi przylgowe, foliowane, z dużą szybą i wentylacją	Drzwi przylgowe, pełne, foliowane, wzmocnione

Pracownia projektowa  
Henryk Kozłowski  
ul. Jacobsonów 2  
Starogard Gd.

Arch. - konstr.

Budynek Powiatowego Inspektoratu Weterynaryjnego - Dz. nr. 147 - obr. nr 14 - ul. Tczewska 25 - Starogard Gd.

**Zestawienie nowych drzwi.**

Autor projektu: Arch. Karol Szykowny - POKK/054/03

Sprawdził: Arch. A. Putkammer-Jabłeczka - 6149/Gd/94

Skala:

1 : 100

Nr rys:

Data:

11-2010

5.