



**Produkty uboczne pochodzenia zwierzęcego** - oznaczają całe zwierzęta martwe lub ich części, produkty pochodzenia zwierzęcego lub inne produkty otrzymane ze zwierząt, nieprzeznaczone do spożycia przez ludzi, w tym komórki jajowe, zarodki i nasienie.

**Produkty pochodne** - oznaczają produkty otrzymane w wyniku przynajmniej jednej obróbki, przekształcenia lub etapu przetwarzania produktów ubocznych pochodzenia zwierzęcego.

### KLASYFIKACJA UBOCZNYCH PRODUKTÓW ZWIERZĘCYCH

produkty uboczne pochodzenia zwierzęcego klasyfikuje się w specjalnych kategoriach (kat. 1, kat. 2, kat. 3), odzwierciedlających poziom zagrożenia dla zdrowia ludzi i zwierząt stwarzanego przez takie produkty:

**Materiał kategorii 1 (kat. 1)** - ryzyko związane z prionami, stosowaniem substancji niedozwolonych lub substancji skażających środowisko.

**Materiał kategorii 2 (kat. 2)** - ryzyko mikrobiologiczne lub ryzyko związane z obecnością sub. lub zanieczyszczeń w ilościach przekraczających dopuszczalne poziomy.

**Materiał kategorii 3 (kat. 3)** - produkty uboczne pochodzenia zwierzęcego pochodzące ze zwierząt nie wykazujących żadnych objawów chorobowych.

Kat. 1  
Wyłącznie do  
usunięcia

Kat. 2  
Nie do  
spożycia przez  
zwierzęta

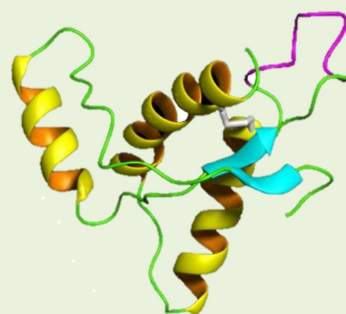
Kat. 3  
Nie do  
spożycia przez  
ludzi



## UBOCZNE PRODUKTY POCHODZENIA ZWIERZĘCEGO MOGĄCE POWSTAĆ W GOSPODARSTWIE

### kat.1

- padłe zwierzęta i ich wszystkie części podejrzane o zarażenie TSE
- zwierzęta zabite w związku ze zwalczaniem TSE
- padłe zwierzęta domowe
- mleko pochodzące ze zwierząt które zostały poddane nielegalnym zabiegom oraz zawierające:
  - a) związki chloroorganiczne, w tym polichlorowane bifenyle (PcBs),
  - b) związki fosforoorganiczne,
  - c) pierwiastki chemiczne,
  - d) mikotoksyny,
  - e) barwniki,
- mieszanina materiału kat. 1 z materiałem kat. 2 lub 3.



### kat.2



- obornik,
- padłe zwierzęta i ich części,
- martwe płody,
- mleko zawierające pozostałości zatwierdzonych substancji lub zanieczyszczeń w ilościach, przekraczających dopuszczalne poziomy,
- drób zmarły w skorupce,
- mieszanina materiału kat. 3 z materiałem kat. 2.

### kat.3

- krew, łożysko, wełna, pióra, włosy, rogi, ścinki kopyt, które pochodzą **od żywych zwierząt** które nie wykazywały żadnych oznak choroby przenoszonej przez ten produkt na ludzi lub zwierzęta,
- skóry, skórki, kopyta, pióra wełna, rogi, sierść i futro pochodzące **od martwych zwierząt**, które nie wykazywały żadnych oznak choroby przenoszonej przez ten produkt na ludzi lub zwierzęta,

- produkty uboczne pochodzenia zwierzęcego z drobiu i zajęczaków poddanych ubojowi w gospodarstwie, zgodnie z art. 1 ust. 3 lit. d) rozporządzenia (WE) nr 853/2004, które nie wykazywały żadnych objawów choroby przenoszonej na ludzi lub zwierzęta.

## GROMADZENIE I OKREŚLANIE KATEGORII ORAZ PRZEWÓZ

**Podmioty gromadzą**, określają i przewożą produkty uboczne pochodzenia zwierzęcego bez nieuzasadnionej zwłoki, w warunkach, które zapobiegają powstaniu zagrożenia dla zdrowia ludzi i zwierząt.

**Podmioty zapewniają**, aby produktom ubocznym pochodzenia zwierzęcego i produktom pochodnym podczas przewozu towarzyszył dokument handlowy lub, jeśli jest to wymagane świadectwo zdrowia.



*W drodze odstępstwa właściwy organ może zezwolić na przewóz obornika między dwoma punktami usytuowanymi w tym samym gospodarstwie lub między gospodarstwami i użytkownikami obornika w tym samym państwie członkowskim bez dokumentu handlowego ani świadectwa zdrowia.*

## IDENTYFIKOWALNOŚĆ

Podmioty wysyłające, przewożące lub przyjmujące produkty uboczne pochodzenia zwierzęcego lub produkty pochodne **prowadzą rejestr wysyłek** i powiązanych dokumentów handlowych lub świadectw zdrowia.

*Jednakże powyższe nie ma zastosowania, jeśli zostało udzielone zezwolenie na przewóz obornika bez dokumentów handlowych.*

Rejestr wysyłek powinien zawierać:

- 1) Ilość materiału.
- 2) Określenie gatunków zwierząt w odniesieniu do materiału kat. 3, w przypadku całych tusz i głów numer kolczyka.
- 3) Data odbioru materiału.
- 4) Nazwa i adres przewoźnika oraz numer rejestracji lub zatwierdzenia.
- 5) Nazwa i adres odbiorcy oraz numer rejestracji lub zatwierdzenia.

*W drodze odstępstwa wysyłający nie jest zobowiązany do osobnego gromadzenia informacji (prowadzenia rejestru), o których mowa w pkt 1, 2, 3 jeśli przechowuje kopię dokumentu handlowego dla każdej przesyłki oraz udostępnia te informacje w powiązaniu z informacjami wynikającymi z pkt 4 i 5.*

---

OBOWIĄZEK WYNIKAJĄCY z ust. 1 a art. 42 ustawy z dnia 11 marca 2004 r. o ochronie zdrowia zwierząt oraz zwalczaniu chorób zakaźnych zwierząt:



Posiadacz zwierząt gospodarskich  
natychmiast informuje Powiatowego Lekarza Weterynarii o każdym  
przypadku padnięcia bydła, owiec lub kóz.

